

Animalades

De l'educació dels infants a la conscienciació dels adults

Activitat 2 Seguint el rastre!

ÀMBITS



FAUNA
RURAL



ESPAI COMPARTIT



LLENGUA, CULTURA I PATRIMONI



DESENVOLUPAMENT

ÀREES

- CONEIXEMENT DEL MEDI NATURAL
- CONEIXEMENT DE L'ÀMBIT DIGITAL

ACTIVITAT

La cerca de dades i el contrast de la informació, són factors clau per conèixer quin és l'estat actual de les poblacions de fauna als nostres territoris. Aquesta activitat convida a fer un treball de recerca vers la fauna dels nostres hàbitats i de quina forma implica la seva presència a l'activitat de l'ésser humà. Una vegada obtenim una base de la informació serà hora de sortir al camp a comprovar i detectar la seva presència. Les dades s'emmagatzemaran en una aplicació per a ser tractades posteriorment.

MATERIALS

- **MATERIAL NECESSARI**
 - Quadern de camp
 - Llapis, goma i maquineta
 - Càmera de fotos
 - Telèfon mòbil amb l'aplicació (Instamaps) instal·lada.
- **MATERIAL DE LA MALETA ANIMALADES**
 - Manual ús de creació de l'aplicació digital Instamaps
 - Gravadora de veu.

OBJECTIUS I CONTINGUTS D'APRENTATGE

■ COMPETENCIES

- Plantejar-se preguntes sobre el medi, utilitzar estratègies de cerca de dades i analitzar resultats per trobar respostes.
- Valorar problemes socials rellevants interpretant-ne les causes i les conseqüències per plantejar propostes de futur.
- Seleccionar, utilitzar i programar dispositius digitals i les seves funcionalitats d'acord amb les tasques a realitzar.

■ OBJECTIUS D'APRENTATGE

- Utilitzar fonts d'informació per cercar dades
- Analitzar les fonts d'informació per obtenir un raonament lògic
- Aprendre a introduir dades utilitzant dispositius digitals.
- Prendre consciència de l'actual vincle de la fauna salvatge en el medi rural.

■ CONTINGUTS D'APRENTATGE

- Xarxa tròfica
- Equilibri ecològic
- Fauna autòctona
- Incidències i beneficis de fauna.
- La caça com a regulació de les superpoblacions de fauna.
- L'entrevista
- Anàlisi de dades

QUÈ CAL SABER?

ELS SEGUIMENTS DE FAUNA

Gestió i seguiment d'espècies protegides i amenaçades

Darrere dels plans de recuperació o conservació i de la gestió d'espècies in situ i ex situ, hi ha la realització de múltiples treballs a diversos nivells (ecosistemes i hàbitats, poblacions, anàlisi genètica...) i, en determinats casos, programes de cria en captivitat.

La gestió de la fauna protegida i amenaçada es duu a terme des de molts fronts, ja sigui directament des del Servei de Fauna i Flora, com des dels parcs naturals o altres unitats del Departament, com els Serveis Territorials.

Fauna salvatge autòctona:

Es consideren fauna salvatge autòctona les espècies la distribució natural de les quals engloba Catalunya, perquè s'hi reproduïxen, hi hivernen o hi estan de pas. També comprèn les espècies de peixos i animals marins de les costes catalanes. En l'annex del Decret legislatiu 2/2008, pel qual s'aprova el text refós de la Llei de protecció dels animals, s'indiquen les espècies protegides de la nostra fauna salvatge autòctona.

És important destacar que la fauna que s'inclou dins el concepte definit abans és considerada salvatge independentment de si l'animal en concret ha nascut en la natura o en captivitat.

CIÈNCIA CIUTADANA

S'entén per ciència ciutadana la recerca científica conduïda, parcialment o completament, per científics amateurs o no professionals.

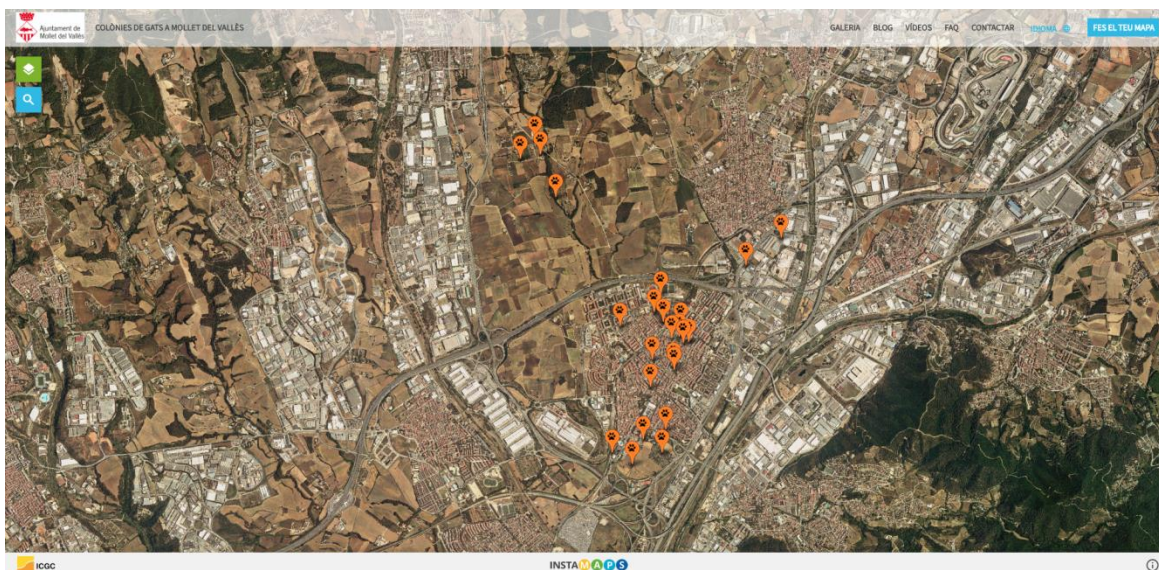
Els projectes sota aquesta accepció s'orienten a la generació de nou coneixement amb la participació activa i imprescindible de la ciutadania en almenys una etapa del procés de recerca, sigui en la captació o processament de dades (crowdsourcing), la seva interpretació (intel·ligència distribuïda), la definició de problemes, reptes, objectius i captació de dades (ciència participada) o en el disseny amb científics de la recerca que s'ha de dur a terme (ciència col·laboradora).

La idea, però, no és nova; s'aplica a una pràctica prou coneguda que recupera la dels primers naturalistes -comptaven amb una xarxa de ciutadans que col·laborava en llurs investigacions escodrinyant el territori, les espècies i les seves interrelacions-; i que ha proliferat ràpidament en les darreres dècades per l'ús de tecnologies de la informació i comunicació i els nous enfocaments científics.

Aplicacions i bases de dades per compartir els avistaments

Instamaps:

Instamaps és una eina de disseny de mapes senzilla, que permet a l'usuari escollir i personalitzar el seu estil de mapa, a més de posicionar els seus punts d'interès i dibuixar les línies o polígons necessaris. Aquest recurs ens permet poder situar tots els avistaments de rastres o fauna i ubicar-los en un mapa.



Imatge: Colònia de gats a Mollet del Vallès. Instamaps (Institut Cartogràfic generalitat de Catalunya)

Com fer un mapa? Us deixem aquest tutorial

<https://www.youtube.com/watch?v=vyTKNzUGBcc>

Ornitho.cat:

Ornitho.cat és el portal web dedicat a l'intercanvi d'informació sobre les observacions d'ocells, mamífers, amfibis, rèptils, peixos d'aigües continentals, libèl·lules, papallones diürnes, cigales, ortòpters, crancs de riu, bivalves d'aigua dolça i orquídiades de Catalunya. <https://www.ornitho.cat/>

ACTIVITAT

▪ DINÀMIQUES ABANS DE L'ACTIVITAT

Abans d'iniciar l'activitat proposem realitzar el joc "un prat en desequilibri" de la maleta de l'ossa del projecte PirosoLife. Aquesta activitat ens permetrà entendre la importància de mantenir l'equilibri ecològic i posar en valor les xarxes tròfiques.

<https://docs.google.com/viewer?a=v&pid=sites&srcid=ZGVmYXVsdGRvbWFpbXxwaXJvc2xpZmV8Z3g6NDQ3ZjJmN2M4MDU0ZGE0ZQ>

**Per adaptar el joc a la realitat dels hàbitats de Tarragona, proposem canviar la distribució i els rols de cada alumne per la següent:*

- 1,2 i 3 (camps de conreu herbacis de secà, vinya i fruita seca).
- 4 i 5 herbívors (cabirols i conills)
- 6 depredadors (Àliga perdiuera / llop)

▪ DESENVOLUPAMENT DE L'ACTIVITAT

Fase de preparació i realització

Sovint llegim notícies a diferents mitjans de comunicació, escoltem comentaris de la gent vers una temàtica concreta, però com podem contrastar aquesta informació, sempre podem dir que és 100% veritat? Aquesta activitat ens permetrà obtenir dades a partir de diferents fonts, analitzar-les i poder definir un criteri i un argument concret. Per a realitzar-la l'haurem de preparar bé en diferents parts. Proposem un tema interessant al nostre territori.

Quins són els principals mamífers que viuen al nostre entorn. Com ens afecten, la seva presència és un benefici o un mal de cap per a la població? I vostè, que en pensa?

En primer lloc caldrà buscar els possibles entrevistats, preparar la gravadora i comprovar que l'aplicatiu (Instamaps) instal·lat al mòbil funcioni bé. També és important donar-se d'alta a la base de dades del <https://www.ornitho.cat/>

Fase de realització

Primera part (recerca d'informació)

Dividirem la classe en cinc equips de treball, cadascun d'aquests triarà un perfil d'entrevistat. L'alumnat haurà de fer un treball de recerca d'informació entorn de les preguntes plantejades:

- Equip 1: entrevista a un Agent Rural.
- Equip 2: entrevista a un pagès del sector propi del voltant del nostre centre docent.
- Equip 3: entrevista a un caçador.
- Equip 4: entrevista a un biòleg o naturalista.
- Equip 5. Entrevista a un encarregat d'un establiment (botiguer, carnisser, mecànic...).

Es pot utilitzar entrevista directa o bé preguntes centralitzades formulari google

Segona part (treball de camp)

Amb l'aplicatiu (Instamaps) l'alumnat aprofitarà una sortida de camp amb l'escola o amb la família per localitzar indicis de la fauna, rastres, petjades, furgades...si observa la presència directa de l'espècie ho anotarà al quadern de camp i si pot farà una fotografia. Una vegada realitzada la segona part s'haurà d'entrar totes les dades <https://www.ornitho.cat/> En el cas d'observar altres espècies diferents de les treballades també es poden afegir.

Tercera part (escriure un article vers tota la informació obtinguda)

Caldrà preparar bé el redactat i analitzar totes les dades obtingudes. Com escriuríem l'article si fóssim un de cadascú dels personatges?

- Un Agent Rural
- Un pagès del sector propi del voltant del nostre centre docent.
- Un caçador.
- Un biòleg o naturalista.
- L'encarregat d'un establiment (botiguer, carnisser, mecànic...).

Les opinions i el punt de vista seria igual d'objectiu?

Per finalitzar es realitzarà una presentació per equips de treball exposant tots els resultats.

Síntesi

Es proposa que cada alumne escrigui el seu propi article donant la seva opinió.

AVALUACIÓ

Amb la fase de síntesi ja es percep l'assoliment dels objectius, però per acabar d'avaluar podem formular individualment la següent qüestió: Ara podem garantir una major fidelitat en les dades obtingudes?

ACTIVITATS COMPLEMENTARIES

Joc de rol: Qui ens ajuda a regular les superpoblacions de fauna?

Proposem treballar aquesta monografia de la caça a Catalunya com a prelude del joc de rol:

<https://www.naciodigital.cat/noticia/192104/cacadors/especie/perill/extincio>

Després es proposa desenvolupar la següent dinàmica on l'alumnat haurà de redactar un missatge indicant quina és la opinió sobre les superpoblacions de fauna i la importància dels caçadors com actuals reguladors.

- Quins avantatges aporta la caça a Catalunya?
- Com es poden resoldre els conflictes que sorgeixen amb els defensors dels animals?
- Veritablement, el llop o el linx solucionarien els problemes amb la superpoblació de fauna?

Alguns alumnes prendran el rol dels següents personatges defensant aquestes opinions, mentre la resta pensen i debaten els seus arguments.

- Personatge 1: Susanna (Caçadora): Els caçadors estem mal vistos pels ecologistes però ara som una peça clau per la regulació de la fauna.
- Personatge 2: Marta (Biòloga): Calen els grans carnívors com a reguladors de les poblacions. Pels biòlegs i naturalistes calen grans carnívors per regular les poblacions.
- Personatge 3: Carme (Propietària d'un restaurant del Pirineu): Si els ramaders pleguen el nostre negoci es veurà perjudicat, cal pensar en nous productes com la carn de senglar, cérvol i daina, i començar a comercialitzar-los.
- Personatge 4: Manel (Fotògraf i guia de fauna del parc natural dels ports): La cabra, és una espècie que atrau molta gent per observar-la. El nostre sector turístic necessita nous al·licients, hotels i restaurants es veuran beneficiats. Cal protegir els mascles més bonics i amb la millor genètica. Caldria un gran carnívor com el llop que alhora ens afavorirà el nostre negoci de turisme de fauna.
- Personatge 5: Esteve (Productor de carn del Pirineu): La reintroducció d'espècies com l'ós o l'arribada del llop ha afectat el nostre negoci...aviat haurem de plegar, no podem mantenir les pèrdues que ens fan en el bestiar.
- Personatge 6: Galderic (Pagès del camp de Tarragona): Els caçadors afavoreixen al control de les grans poblacions de cabirol, senglar i conill. Sense ells estem perduts.
- Personatge 7: Jordi (President associació animalista Catalunya). S'hauria d'abolir la caça. Tots els animals tenen dret a viure. Calen llops, ossos, altres carnívors i rapinyaires.
- Personatge 8: Cinta (Agent Rural de Tarragona): Cal potenciar l'àliga perdiuera, com a reguladora de les poblacions de conill, d'aquí uns anys el llop i linx com a depredadors, podrien potenciar la funció de reguladors.